



FOTOCOLOR RODRÍGUEZ

*Veinte años de paz y de trabajo
en la Diputación Provincial de Toledo*

1940-1960

Cuatro años al servicio de los niños del campo

52 MAESTROS RURALES MOTORIZADOS de la Excma. Diputación Provincial de Toledo atendieron en 1960 a la educación de 800 muchachos diseminados en fincas y caseríos

SIETE Maestros sufrieron accidentes al trasladarse a las fincas

Casi DOS MILLONES de pesetas gastadas por la Diputación en este Servicio

En 1957, 22 Maestros dieron 4.000 clases a 270 niños

En 1958, 48 Maestros dieron 10.000 clases a 700 niños

En 1959 y en 1960, 52 Maestros dieron 11.200 clases a 800 niños

Si por imperativo de su misma naturaleza y de la finalidad primordial que justifica su propia existencia, la acción tutelar de la Diputación debe extenderse a todos los pueblos toledanos, a todas sus villas y aldeas, a todos los rincones de nuestra geografía provincial, no a todos, sin embargo, debía llegar en la misma medida y con la misma intensidad. Parecía natural que se prestase más apoyo a quien más precisado estaba de amparo. Por esta razón, cuando el Diputado provincial D. Miguel Palacio, García-Rojo sugirió en 1956 que se facilitase Maestro a los niños de nuestras fincas y poblados alejados de los núcleos urbanos, un espontáneo, unánime y generoso sentimiento surgió en el seno de la Corporación. Había que ayudar a los niños abandonados de nuestras dehesas, de nuestras estaciones férreas, de nuestras casillas de peones camineros, porque ellos, los niños, son el mejor tesoro, la mayor riqueza de nuestra provincia, ya que bajo su tosco aspecto de muchachos campesinos, de pantalón de pana y abarca, se esconde un español y un cristiano, ni más ni menos que cualquier otro español de la ciudad, con todas las prometedoras esperanzas que los niños llevan siempre consigo para la gloria de Dios y la grandeza de la Patria, y porque, además, estos niños, abandonados a su propia suerte, sin otra ayuda que la muy menguada que en este orden de la instrucción podían prestarles sus padres, corrían grave riesgo de perderse como cristianos y de pasar los mejores años de su vida sin la más elemental instrucción.

Nada les ha regalado la Diputación con este Servicio. Tenían perfecto derecho a ser atendidos; más derecho, quizá, que otros niños, y la Corporación no ha hecho otra cosa que cumplir, satisfecha y complacida, eso sí, con este sagrado deber de enviarles cada día un mensajero que, al llegar cada atardecer a las sencillas Escuelitas establecidas en los medios rurales donde viven, les lleven no solamente un poquito de cultura y un poquito de instrucción, a ellos y a sus padres, a través de las Bibliotecas viajeras, sino también algo que vale más, infinitamente más: el mensaje cálido y cordial de la ciudad, del pueblo, de la provincia, de España, que no les abandona; que no se olvida de ellos, porque hay entre ellos y nosotros, como común denominador, como un abrazo invisible que nos ata, que es el lazo espiritual de la caridad cristiana y del amor a España.

Así nació el Servicio de Maestros Rurales Motorizados, y bajo este noble impulso va caminando.

Sin precedentes y sin experiencias en qué apoyarse, la Diputación Provincial de Toledo se lanzó en los primeros meses de 1957 a esta noble y simpática empresa de enseñar a los niños campesinos, hijos de obreros agrícolas y pastorcillos, en su mayor parte diseminados en labrantías, fincas y explotaciones agrícolas a lo largo y a lo ancho de la extensa y varia geografía provincial, alejados de las Escuelas a distancias variables entre los cuatro y los dieciséis kilómetros.

Forzosamente la "aventura pedagógica"



La Diputación de Toledo muestra con orgullo legítimo su Servicio de Maestros Rurales Motorizados, primero de este tipo que se organiza en España. En la foto, el Emmo. y Rvdmo. Sr. Cardenal Pla y Daniel bendiciendo las motocicletas y las Bibliotecas viajeras que se les entregó con ocasión del Día de la Diputación en 1957.

que se iniciaba había de tener carácter de ensayo que permitiese formar en lo sucesivo planes más extensos y eficientes. La experiencia alcanzada, aun con los defectos y vacilaciones inherentes a toda obra que empieza, permite, sin embargo, asegurar que la necesidad era apremiante, que el problema existía y que el medio ideado era capaz e idóneo para resolverlo.

En el año 1957, veintidós Maestros dieron cerca de 4.000 clases en las fincas a 270 niños comprendidos entre los seis y los veinte años, pues también acudieron a las clases algunos adultos analfabetos.

En 1958 han trabajado 48 Maestros con más de 700 niños, a los que han dado 10.000 clases. Algunos de estos Maestros, como el de Cardiel, se trasladó a la finca diariamente en caballo, al no poder conducir la motocicleta.

En 1959 y 1960 han trabajado 52 Maestros—cuatro de ellos re-identificados en las mismas fincas—, que han dado 11.200 clases.

La Diputación de Toledo gastó 1.880.000

pesetas en mantener este Servicio desde 1957 a 1960.

El éxito ha sido el resultado de la conjunción de tres factores igualmente indispensables: la aportación económica de la Diputación, la abnegación y el espíritu de sacrificio de los señores Maestros, empeñados en sacar adelante un servicio realmente duro, y la colaboración de los dueños de las fincas, que generosamente cedieron el local y el mobiliario, indispensables para dar las clases.

En las fincas se distribuyó gratuitamente a los niños el complemento alimenticio de leche y queso, y a este respecto nos complacemos en consignar aquí nuestra gratitud al Servicio Escolar de Alimentación, y muy especialmente a la Inspectora de Primera Enseñanza que lo rige en nuestra provincia, D.^{ña} Dolores Cirujano de Calvo, por las facilidades otorgadas.

A los alumnos les regaló la Diputación carpetas, cuadernos, catecismos y cartillas.

La gran concurrencia de niños (de 25 a

40) en algunas de estas Escuelitas rurales, y la generosa colaboración de los dueños de las fincas, que llegaron a construir locales de nueva planta, movió a la Diputación de Toledo a dotar a estos Centros de Maestros permanentes, que se ajustan al horario y régimen escolar análogos a los de las Escuelas Nacionales, y que perciben el sueldo de entrada en el Magisterio Nacional. Estos Centros, durante el año 1950, han funcionado en "El Verdugal" (Oropesa), "Palomarejos" (Talavera de la Reina) y "Bergonza" (Toledo).

En los demás Centros comenzaron las clases el 1.º de Marzo y terminaron el 30 de Noviembre; el estado de los caminos no consiente ordinariamente transitar por ellos con moto durante los meses de Diciembre, Enero y Febrero.

Del peligro que supone este Servicio da idea el hecho de que en el año 1959 cuatro Maestros sufrieron accidentes: Los que sirven a "Loranque" y "Calabazas" sufrieron lesiones leves, en las piernas; el que sirve "Los Pascuales", se fracturó un brazo, y el de Turleque, se fracturó varias costillas;

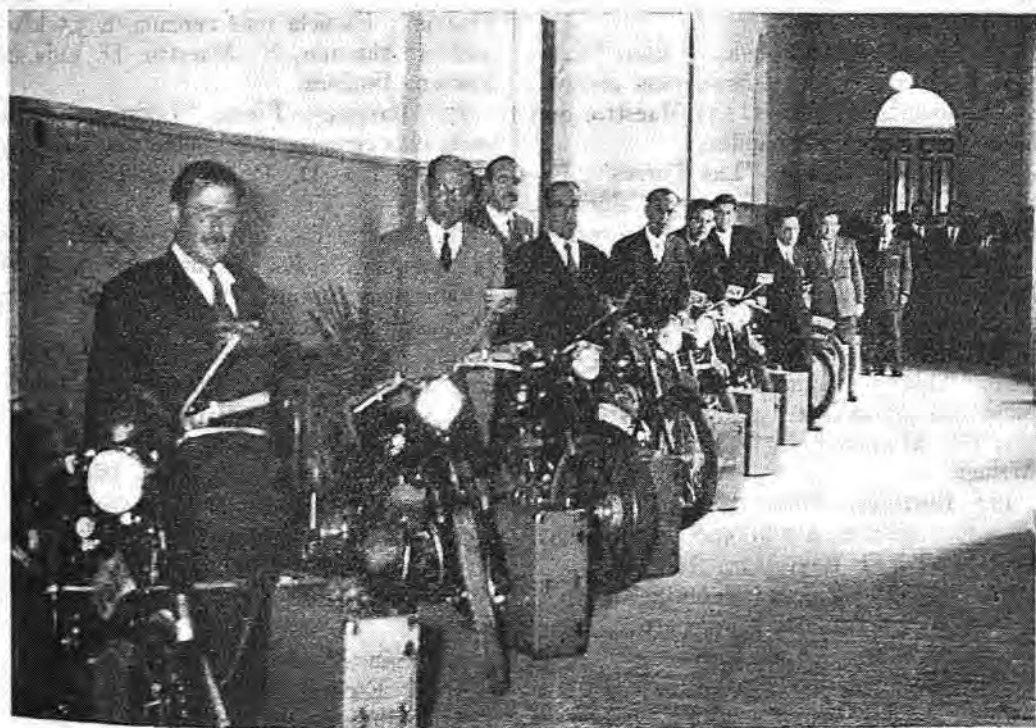
todos ellos a consecuencia de caídas de la motocicleta cuando realizaban el servicio.

El Servicio ha merecido el elogio de Su Excelencia el Jefe del Estado, y ha sido visto con suma complacencia por el Eminentísimo Cardenal Primado, Excmo. Sr. Ministro de Educación Nacional, Excelentísimo Sr. Director General de Enseñanza Primaria e Inspección Provincial de Enseñanza Primaria de Toledo.

FINCAS Y MAESTROS

Durante el año 1950, las fincas atendidas por el Servicio de Maestros Rurales Motorizados, han sido las siguientes:

1. Toledo.—Finca, "Abadía de San Francisco"; Escuela más cercana, a 6 kilómetros; alumnos, 9; Maestro, D. Jesús Sánchez Escobar.
2. Toledo.—Finca, "Bergonza"; Escuela más cercana, a 16 kilómetros; alumnos, 26; Maestro, D. Angel Jimeno García.
3. Ajofrín.—Finca, "Alimán"; Escuela más cercana, a 6 kilómetros; alumnos, 15; Maestro, D. Eugenio Alonso Rodríguez.
4. Alcañizo.—Finca, "Quejigoso"; Es-



Los primeros Maestros que comenzaron a prestar servicio en el año 1957.



Una Escuela del Servicio.

cuela más cercana, a 6 kilómetros; alumnos, 14; Maestro, D. Nicolás Avila Cirici.

5. Alcaudete de la Jara.—Finca, "El Tormo"; Escuela más cercana, a 8 kilómetros; alumnos, 16; Maestro, D. Rafael Guirarro Iñigo.

6. Añover de Tajo.—Finca, "Barciles Alto"; Escuela más cercana, a 5 kilómetros; alumnos, 12; Maestro, D. Víctor Vozmediano Simón.

7. Almonacid de Toledo.—Finca, "Estación de ferrocarril"; Escuela más cercana, a 3 kilómetros; alumnos, 13; Maestro, don Manuel Martínez Fernández.

8. Pepino.—Finca, "Las Torres"; Escuela más cercana, a 5 kilómetros; alumnos, 12; Maestro, D. Félix Pedraza Estévez.

9. Belvis de la Jara.—Finca, "Monte Jaëña"; Escuela más cercana, a 10 kilómetros; alumnos, 13; Maestro D. José Sánchez Jiménez.

10. Toledo.—Finca, "Calabazas"; Escuela más cercana, a 7,4 kilómetros; alumnos, 11; Maestro, D. Francisco Rosell Arriaga.

11. Burujón.—Finca, "Alcubillete"; Escuela más cercana, a 7 kilómetros; alumnos, 15; Maestro, D. Juan Maza Ruiz.

12. Toledo.—Finca: "Venta del Hoyo"; Escuela más cercana, a 7 kilómetros; alumnos, 9; Maestro, D. Luis Garcés.

13. Albarreal de Tajo.—Fincas, "Cambrillos" y "La Magdalena"; Escuela más cercana, a 7 kilómetros; alumnos, 10; Maestro, D. Laurentino Rodríguez Díaz.

14. Turleque.—Finca "Fábrica de doña Dolores Torres"; Escuela más cercana, a 8 kilómetros; alumnos, 11; Maestro, don Eduardo Sánchez Martín D.

15. Los Navalucillos.—Finca, "Valle de las Becerras"; Escuela más cercana, a 14 kilómetros; alumnos, 16; Maestro, D. Rubén Gómez Arevalillo.

16. Castillo de Bayuela.—Finca, "Los Prados"; Escuela más cercana, a 3,5 kilómetros; alumnos, 8; Maestro, D. Luis E. Romero Jiménez.

17. Bargas.—Finca, "Loranque"; Escuela más cercana, a 4 kilómetros; alumnos, 10; Maestro, D. Pedro Paz Lázaro Carrasco.

18. Corral de Almaguer.—Finca, "Finca Mosquera"; Escuela más cercana, a 10 kilómetros; alumnos, 13; Maestro, D. Emilio Bascuñana Mar.

19. Escalona.—Finca, "La Ronca"; Escuela más cercana, a 4 kilómetros; alumnos, 19; Maestro, D. José Garrido Martín.

20. Escalona.—Finca, "Las Dos Villartas"; Escuela más cercana, a 5 kilómetros; alumnos, 14; Maestro, D. José Rico Blanco.

21. Lucillos.—Finca, "Soto de la Isla"; Escuela más cercana, a 7,5 kilómetros; alumnos, 12; Maestro, D. Manuel López Sánchez.

22. San Martín de Pusa.—Finca, San Isidro"; Escuela más cercana, a 7,5 kilómetros; alumnos, 13; Maestro, D. Santiago Valencia Rico.

23. Cardiel de los Montes.—Finca,

"Puente del Alberche"; Escuela más cercana, a 6 kilómetros; alumnos, 11; Maestro, D. Joaquín Garrido.

24. Menasalbas.—Finca, "Los Pascuales"; Escuela más cercana, a 5 kilómetros; alumnos, 13; Maestro, D. Francisco Hornillos.

25. Mocejón.—Finca, "Velilla"; Escuela más cercana, a 4 kilómetros; alumnos, 19; Maestro, D. José Flores Escudero.

26. Los Navalmorales.—Finca, "Las Labores"; Escuela más cercana, a 7 kilómetros; alumnos, 14; Maestro, D. Emilio Pérez González.

27. Ocaña.—Finca, "El Tomillar"; Escuela más cercana, a 4 kilómetros; alumnos, 13; Maestro, D. Antonio Quintana Díaz.

28. Oropesa.—Finca, "Machaca"; Escuela más cercana, a 5 kilómetros; alumnos, 15; Maestro, D. Silverio Pazos Blanco.

29. Otero.—Finca, "Salamanquilla"; Escuela más cercana, a 5 kilómetros; alumnos, 8; Maestro, D. Lorenzo Quintario Bermúdez.

30. Velada.—Finca, "Dehesa Casillas"; Escuela más cercana, a 4 kilómetros; alumnos, 19; Maestro, D. José Luis Gómez.

31. Talavera de la Reina.—Finca, "Palomarejos"; Escuela más cercana, a 7 kilómetros; alumnos, 45; Maestro, D. Ricardo Pedraza Llorente.

32. Parrillas.—Finca, "Navalahierba"; Escuela más cercana, a 17 kilómetros; alumnos, 12; Maestro, D. Jesús Sánchez Gómez.

33. Polán.—Finca, "Ventosilla"; Escuela más cercana, a 11 kilómetros; alumnos, 14; Maestro, D. Luis Hernández del Palacio.

34. Puebla de Montalbán.—Finca, "Los Parditos"; Escuela más cercana, a 7 kilómetros; alumnos, 20; Maestro, D. José Antonio Alonso Sanmiguel.

35. Pueblanueva.—Finca, "Santa Cruz"; Escuela más cercana, a 4 kilómetros; alumnos, 14; Maestro, D. Inocente Sánchez de la Llave.

36. Puente del Arzobispo.—Finca, "Valdepalacios"; Escuela más cercana, a 6 kilómetros; alumnos, 14; Maestro, D. Isolino Vila Vázquez.

37. Santa Cruz de la Zarza.—Finca, "Los Pajares"; Escuela más cercana, a 8 kilómetros; alumnos, 14; Maestro, D. Félix Avía Peña.

38. Quero.—Finca, "Casa Giral"; Es-

cuela más cercana, a 5 kilómetros; alumnos, 6; Maestro, D. César Serrano Ruiz.

39. Quismondo.—Finca, "Guadamillas"; Escuela más cercana, a 3 kilómetros; alumnos, 10; Maestro, D. Leovigildo Benayas Rodríguez.

40. Oropesa.—Finca, "El Verdugal"; Escuela más cercana, a 16 kilómetros; alumnos, 39; Maestro, D. Julio Menéndez Benito.

41. Talavera de la Reina.—Finca, "Casablanca" y "El Rincón"; Escuela más cercana, a 5 kilómetros; alumnos, 12; Maestro, D. Agustín Gómez-Tostón.

42. Mora.—Finca, "Casablanca"; Escuela más cercana, a 7 kilómetros; alumnos, 13; Maestro, D. Alejandro Osorio Gil.

43. Talavera de la Reina.—Finca, "Villa Aires"; Escuela más cercana, a 6 kilómetros; alumnos, 12; Maestro, D. Jorge García Rodríguez.

44. El Toboso.—Finca, "Venta de Don Quijote"; Escuela más cercana, a 5 kilómetros; alumnos, 16; Maestro, D. Sebastián Verdugo Nieto.

45. Polán.—Finca, "El Borril"; Escuela más cercana, a 15 kilómetros; alumnos, 8; Maestro, D. Antonio del Rey Berrocal.

46. Val de Santo Domingo.—Finca, "Perobéquez"; Escuela más cercana, a 4 kilómetros; alumnos, 14; Maestro, D. Luis González.

47. Valdeverdeja.—Finca, "Bercenuño"; Escuela más cercana, a 5 kilómetros; alumnos, 15; Maestro, D. José Rodríguez Martín.

48. Cazalegas.—Finca, "Corralejo"; Escuela más cercana, a 5 kilómetros; alumnos, 20; Maestra, señorita Araceli Gay González.

49. Los Yébenes.—Finca, "Las Labores"; Escuela más cercana, a 8 kilómetros; alumnos, 19; Maestro, D. Ramón Núñez Robles.

50. Bargas.—Finca, "Estación de ferrocarril"; Escuela más cercana, a 4 kilómetros; alumnos, 10; Maestro, D. Julio Casarrubios.

51. Velada.—Finca, "El Toril"; Escuela más cercana, a 6 kilómetros; alumnos, 17; Maestro, D. Cipriano Mora Farelo.

52. Alberche del Caudillo.—Finca, "Anejo"; Escuela más cercana, a 7 kilómetros; alumnos, 32; Maestro, D. Julián Gómez Orovio.

JAB

25/11

ACABOSE DE IMPRIMIR ESTA MEMORIA
(BOLETÍN INFORMATIVO «PROVINCIA»)
EN LOS TALLERES DE LA IMPRENTA
DE LA EXCELENTÍSIMA DIPUTA-
CIÓN PROVINCIAL EL DÍA XV
DE NOVIEMBRE DE MCMLX,
FESTIVIDAD DE SAN EU-
GENIO, ARZOBISPO DE
LA IMPERIAL CIU-
DAD DE TOLEDO
